

Frans-Vlaamse ruïnes

Tekst:
Erik Vandewalle
Izegem (B)

Fotografie:
Michiel Hendryckx
Gent (B)

Hij bestaat, de Vlaamse Frankrijktoerist die zijn auto als het ware peddelend over kleine “nationales” en onvermoede “départéméntales” naar het zuiden heeft gestuurd. Hij dist geen uit ergernis geboren verhalen meer op over achterlijkheid. In zijn enthousiasme praat hij over streken die hij tuinen van weelde en schoonheid noemt. Over de twee departementen bij de grens is hij gereserveerd... Slordigheid, verval, gebrek aan initiatief, ruïnes, het zijn woorden die nogal eens terugkeren.

Geheel los van vooroordelen of toeristische overwegingen, besliste de redactie van het Jaarboek *De Franse Nederlanden* een fotoserie te wijden aan ruïnes in Frans-Vlaanderen. Zij deed daarvoor een beroep op Michiel Hendryckx, die verbonden is aan de krantengroep van *De Standaard* en o.m. fotoredacteur is van het vrijdagse bijvoegsel van die krant, ‘Standaard Magazine’.

Voor deze foto's kreeg hij een lijstje met onderwerpen. Zijn werk mag gelegd worden naast dat van twee andere Frans-Vlaanderen-fotografen, Paul van den Abeele en Patrick Holderbeke, die in Jozef Deleu's boek *Frans-Vlaanderen* (editie 1972 en editie 1982) aan bod kwamen.

Welke overwegingen spelen dan wel mee? Sommige Vlamingen met in het achterhoofd een scherp bewustzijn van het feit dat de Vlamingen in België hun taal en cultuur hebben weten te redden en te bewaren, zien in Frans-Vlaanderen een stuk erfgoed; ontvreemd en vervreemd, denken zij er eventueel bij. Sommigen zien

Ruines de Flandre française

Texte:

Erik Vandewalle

Izegem (B)

Photographie:

Michiel Hendryckx

Gent (B)

Il existe, le touriste flamand en France qui a mené sa voiture vers le sud à la godille, si l'on peut dire, par de petites nationales et des départementales insoupçonnées. Il ne puise plus dans son irritation de récits sur l'arriération. Dans son enthousiasme, il parle de contrées qu'il qualifie de jardins de cocagne et de beauté. Mais les deux départements frontaliers suscitent toutes ses réserves... Laisser-aller, délabrement, manque d'initiative, ruines, tels sont les mots qui reviennent bien souvent dans sa bouche.

Ignorant résolument les préjugés et les considérations touristiques, la rédaction des *Annales des Pays-Bas Français* a décidé de consacrer une série de photos aux ruines en Flandre française. Elle fit appel pour ce faire à Michiel Hendryckx, employé par le groupe de presse du "*De Standaard*" et entre autres rédacteur-photographe de "*Standaard Magazine*", supplément joint à ce journal le vendredi.

Pour ses photos, on lui suggéra une petite liste de sujets. Et son travail supporte aisément la comparaison avec ceux de deux autres photographes de la Flandre française, Paul van den Abeele et Patrick Holderbeke, qui illustrèrent successivement les deux éditions (1972 et 1982) du *Frans-Vlaanderen* de Jozef Deleu.

Quelles sont donc les considérations qui entrent malgré tout en ligne de compte? Certains Flamands belges, qui gardent à l'esprit une conscience aiguë du fait que les Flamands de Belgique ont su sauver et conserver leur langue et leur culture, voient dans la

het nostalgisch in een Vlaams collectief geheugen gegrift. In dat beeld – maar het was zeker niet bepalend bij de hoofdzakelijk informatieve overwegingen – heeft de ruïne een soort van symboolfunctie: zie wat er nog overblijft van wat eenmaal “de bakermat van de Nederlandse cultuur was”.

Geen Frans-Vlaanderengids zal bij een bezoek aan Sint-Omaars de Sint-Bertijnsruïne (1) overslaan. De stichting in de 7de eeuw van de Sint-Bertijnsabdij op een kleine verhevenheid bij de A – Sithu genoemd – ligt vermoedelijk aan de oorsprong van de stad. De abdijkerk kwam tot stand in de 15de eeuw. Tijdens de Franse Revolutie verdwenen de monniken en werd het schip vernietigd. Alleen de merkwaardige laatgotische toren, met Engelse, Normandische en Vlaamse stijlvloeden, was overeind gebleven. In 1847 maakte een architect van een toenmalige commissie voor monumentenzorg een rapport op, waarin hij waarschuwde voor ernstig instortingsgevaar. Het rapport vergeelde en er gebeurde niets – tot precies een eeuw later de toren instortte ... Wat rest is een wat armoedige place des Ruines.

Niet dat deze site in de vorige eeuw in de vergetelheid raakte. In Adolphe Joanne's *Géographie du Pas-de-Calais* (1892), uitgegeven door Hachette – een soort voorloper dus van de huidige “Guides bleus” van dezelfde uitgever – staan negen gravures. Een daarvan is een fraaie voorstelling van de “Ruines de l'église abbatiale de Saint-Bertin, à Saint-Omer”.

Vlak in de buurt, op de heuvel van Waten, stonden vroeger twee ruïnes. De molen is enkele jaren geleden mooi gerestaureerd dankzij het “onverwoestbaar enthousiasme” (Yves Coutant, in *De Franse Nederlanden* 1990) van Jean Bruggeman. Hij inventariseerde eerst op eigen houtje het hele bedreigde molenpatrimonium van de regio en werd voorzitter van de in 1973 gestichte Association Régionale des Amis des Moulins (ARAM), die nu met overheids-subsidies regelmatig restaureert. Aan de overzijde van de weg die naar het dorpscentrum afdaalt, staan onbereikbaar de resten van een andere abdijkerktoren te verkommeren (2). De stichting van de abdij dateert van 1072. Ze werd gedeeltelijk verwoest tijdens de Beeldenstorm (1566), met uitzondering van de kerk. Nadat Engelse jezuiteten er anderhalve eeuw gevestigd waren, liet de bisschop van Sint-Omaars alles, op de toren na, afbreken om met het

Flandre française un lambeau de leur patrimoine propre; dérobé et aliéné, ajoutent-ils éventuellement en pensée. Certains la voient avec nostalgie gravée dans la mémoire collective flamande.

Dans cette vue des choses — mais sans que ce soit déterminant dans les considérations essentiellement informatives — la ruine remplit une sorte de fonction de symbole: elle est ce qui subsiste de ce qui fut un jour «le berceau de la culture néerlandaise».

Lors d'une visite à Saint-Omer, aucun guide de Flandre française ne négligera les ruines de l'abbaye Saint-Bertin (1). La fondation, au VII^e siècle, de l'abbaye Saint-Bertin, sur une petite éminence près de l'Aa nommée Sithiu, se trouve sans doute à l'origine de la ville. L'abbatiale fut construite au XV^e siècle. Au cours de la Révolution française, les moines disparurent et la nef fut détruite. Seule la remarquable tour gothique tardive, mêlant les influences stylistiques anglaises, normandes et flamandes, était restée debout. En 1847, un architecte de la commission des monuments historiques de l'époque rédigea un rapport où il mettait en garde contre un sérieux danger d'effondrement. On en laissa jaunir les pages sans intervenir, jusqu'à ce que, très exactement un siècle plus tard, la tour s'effondrât... Subsiste une assez misérable Place des Ruines.

Non que ce site soit tombé dans l'oubli au cours du siècle dernier. La «*Géographie du Pas-de-Calais*» qu'Adolphe Joanne fit paraître chez Hachette en 1892 — une sorte de précurseur donc des actuels «Guides Bleus» du même éditeur — s'orne de 9 gravures. L'une d'entre elles est une jolie reproduction des «Ruines de l'église abbatiale de Saint-Bertin, à Saint-Omer».

Dans les parages immédiats, au sommet de ce qu'on appelle pompeusement la Montagne de Watten, se dressaient naguère deux ruines. Le moulin a été restauré il y a quelques années grâce à l'«indestructible enthousiasme» (Yves Coutant, dans les *Annales Les Pays-Bas Français* 1990) de Jean Bruggeman, qui commença de son propre chef à faire l'inventaire du patrimoine molinologique menacé de la région et devint président de l'Association Régionale des Amis des Moulins (ARAM) fondée en 1973, laquelle restaure sans désespérer à l'aide de subventions officielles. De l'autre côté de la route qui plonge vers le centre du village, inaccessibles, les vestiges d'une autre abbatiale continuent à se délabrer (2). La fondation de l'abbaye remonte à 1072. Elle fut partiellement

vrijgekomen materiaal een buitenverblijf en een hoeve te bouwen. De meest tot de verbeelding sprekende abdijsruïnes zijn die in het dorp Mont-Saint-Eloi (3), even ten noordwesten van Atrecht. De abdij zou in 640 gesticht zijn door de heilige Eligius, maar is in de 18de eeuw volledig herbouwd. Ze werd afgebroken tijdens de Franse Revolutie en de restanten kregen het nog eens hard te verduren tijdens de Eerste Wereldoorlog. Hoog gelegen in het golvende Artesische landschap zijn de stompen van zandsteen en witsteen al van ver goed herkenbaar. Als men bedenkt dat overal in de buurt de oorlogsmonumenten en -kerkhoven van '14-'18 uitgestrooid liggen, krijgt de ruïne de allure van een surrealistische vermaning.

Een adembenemende plek, zo noteerde onze fotograaf over de kapel van de heilige Lodewijk (4) op de 122 m hoge heuvel van Guémy, een gehucht van Tournehem.

Overal vergezichten: Calais, Grevelingen en Duinkerke herken je meestal moeiteloos met het blote oog, aan de zuidzijde is de vallei van de Hem een en al liefelijkheid en in het westen ontvouwt zich het typisch Boonse landschap. De volstrekte eenzaamheid en de altijd aanwezige wind moeten het ontstaan van allerlei legendes gestimuleerd hebben. Feit is, dat de kapel in 1470 gebouwd is in opdracht van Antoon van Bourgondië, een van de bastaardzonen van Filips de Goede. De plek is zo mooi dat je een romantische eigenaar en architect uit de vorige eeuw ervan zou verdenken hier een kunstmatige ruïne (ooit een modeverschijnsel in de 19de eeuw) te hebben neergezet. De romantiek heeft in de regio wel wortel geschoten maar kwam nooit tot zulke bouwkundige experimenten.

Evenmin kunstmatig, maar mooi gerestaureerd zijn de twee achtergebleven torens in Sint-Winoksbergen van de benedictijnerabdij van de heilige Winoc (5). Hier waren de kostbare resten van deze heilige naartoe gebracht, zodat de abdij over bijkomende inkomsten kon beschikken, zoals het toentertijd gebruikelijk was rond de gebeenten van heiligen. Het was nogmaals de Franse Revolutie die een einde maakte aan het bestaan van de abdij. Alleen de twee torens bleven over en die wisten een Vlaamse naam te behouden: de Piek Torre en de Blauw Torre.

De Verlichting, die aan de oorsprong ligt van het rationele denken

détruite — hormis l'église — au cours de la Tourmente iconoclaste de 1566. Des jésuites anglais s'y fixèrent pour un siècle et demi, puis l'évêque de Saint-Omer fit tout raser, excepté la tour, afin de construire une maison de campagne et une ferme avec les matériaux récupérés.

Les ruines d'abbaye les plus suggestives, on les trouve dans le village du Mont-Saint-Éloi (3), un peu au nord-ouest d'Arras. L'abbaye aurait été fondée en 640 par saint Éloi, mais fut complètement reconstruite au XVIII^e siècle. Elle fut démolie au cours de la Révolution française et ses vestiges furent de nouveau très éprouvés au cours de la Première Guerre mondiale. Trônant bien haut dans le paysage vallonné de l'Artois, on reconnaît de loin ses moignons de grès et de calcaire. Si l'on songe aux nombreux monuments aux morts et cimetières de 14-18 éparpillés dans la campagne, ces ruines prennent l'allure d'une mise en garde surréaliste.

Un haut lieu à vous couper le souffle, voilà la note qu'inspira à notre photographe la chapelle Saint-Louis(4) perchée à 122 mètres au sommet de la colline de Guémy, un hameau de Tournehem. Partout la vue porte au loin: la plupart du temps, on reconnaît aisément à l'oeil nu Calais, Gravelines et Dunkerque; au sud serpente la vallée de la Hem, toute de charme et à l'ouest se déploient les typiques paysages du Boulonnais. L'absolue solitude et les vents sempiternels ont certainement aidé à la naissance de toutes sortes de légendes. Ce qui est sûr, c'est que la chapelle fut bâtie en 1470 sur ordre d'Antoine de Bourgogne, un des bâtards de Philippe le Bon. L'endroit est si beau qu'on se prend à soupçonner un propriétaire et architecte romantique du siècle dernier d'avoir implanté ici une ruine fabriquée (phénomène à la mode au XIX^e siècle). Si le romantisme a bien pris racine dans la région, il n'est toutefois jamais parvenu à de tels exploits.

Pas davantage artificielles, mais joliment restaurées, telles sont les deux tours de l'abbaye bénédictine de Saint-Winoc à Bergues (5). Elle abritait les précieuses reliques de ce saint, ce qui lui procurait un surcroît de revenus: c'était habituel à l'époque, autour des ossements de saints. C'est une fois de plus la Révolution française qui ruina l'abbaye. Seules subsistèrent deux tours, qui surent garder leur nom flamand: la Piektorre et la Blauwtorre.

en de idee van de onbegrensde vooruitgang, die ook de Franse Revolutie mogelijk maakte en die zelfs — hoewel nu in de verdrukking gekomen — tot op heden nog blijft nawerken, had geen hoge dunk van de Middeleeuwen.

Ligt hier de oorzaak voor het feit dat in deze regio zo weinig bouwkundig erfgoed uit de Middeleeuwen mocht herrijzen? De abdij van Vaucelles is daarmee voor het grootste deel in tegenspraak.

Vaucelles (Vallis Cellae) (6), ten zuiden van Kamerijk, is in de 12de eeuw gesticht en werd de grootste cisterciënzerabdij van de Middeleeuwen. Een deel is verwoest, alweer aan het einde van de 18de eeuw. Wat overbleef kwam onder het oorlogsvuur in 1917; het deel echter met o.a. een monnikenzaal en een grote kapittelzaal is prachtig gerestaureerd. Het fungeert thans als een soort cultureel en religieus centrum, met concerten, tentoonstellingen en af en toe ook religieuze plechtigheden.

*
* *

De industrialisatie heeft hele subregio's definitief getekend en vertekend. Het moet benadrukt worden — al is het een gemeenplaats — dat beide departementen een krachtige, maar niets ontziende samenballing vormden van steenkoolwinning, textiel- en metaalindustrie gedurende de hele 19de eeuw en tot in de jaren '50 en '60 van deze eeuw.

Met het oog op deze drie hoofdindustrieën moesten elektriciteitscentrales zoals die van Hénin-Beaumont (7) tot stand komen om te voorzien in de meegroeiende energiebehoeften.

De krimpende economische activiteiten, de concentratie en schaalvergroting van energie producerende en verdelende maatschappijen en tenslotte het beroep op kernenergie als nieuwe energiebron (denk aan de kerncentrale van Grevelingen) brachten uiteindelijk bomen en struiken op het dak. Maar hoe langzaam neemt de natuur haar plaats weer in!

In 1952 ging de eerste mijn al dicht. De laatste steenkool kwam naar boven op 21 december 1990 in Oignies, ten oosten van Lens. Daartussen ligt het verdwijnen van 250.000 arbeidsplaatsen. Een aantal steenstorten of terrils kon afgegraven worden voor wegen-

Les Lumières, qui fondent la pensée rationnelle et l'idée de progrès illimité, qui permirent également la Révolution française, et qui, bien que battues en brèche aujourd'hui, continuent à nous influencer jusqu'à nos jours, n'estimaient guère le Moyen Age. Faut-il y voir la raison de la rareté du patrimoine architectural médiéval ressuscité dans la région? L'abbaye de Vaucelles (6) en est presque tout entière un démenti. Vaucelles (Vallis Cellae), au sud de Cambrai, fut fondée au XII^e siècle et devint la plus grande abbaye cistercienne du Moyen Age. Une partie en fut détruite, une fois de plus à la fin du XVIII^e siècle. Ses vestiges – notamment une salle monastique et une grande salle capitulaire – subirent les canonnades et tirs de 1917, mais firent l'objet d'une magnifique restauration. Elle sert maintenant de centre culturel et religieux, accueillant des concerts, des expositions et parfois aussi des célébrations religieuses.

*
* * *

L'industrialisation a définitivement marqué et défiguré des sous-régions entières. Il convient de souligner – bien que ce soit un lieu commun – que les deux départements constituèrent, au cours de tout le XIX^e siècle et jusqu'aux années 50 et 60 du nôtre, un conglomérat puissant mais n'épargnant rien de charbonnages, de textile et de métallurgie.

Ces industries majeures réclamaient des centrales électriques comme celle d'Hénin-Beaumont (7) destinées à répondre à leurs croissants besoins en énergie. Le recul de l'activité économique, la concentration et la taille croissante des sociétés productrices et distributrices d'électricité, et enfin le recours au nucléaire comme nouvelle source d'énergie (songez à la centrale de Gravelines), ont fini par amener arbustes et arbres sur le toit. Mais comme la nature est lente à reprendre sa place!

Dès 1952, la première mine fermait. On remonta la dernière berline de charbon le 21 décembre 1990 à Oignies, à l'est de Lens. Entre ces deux dates s'étale la perte de 250.000 postes de travail. On put déblayer un certain nombre de décharges et de terrils pour construire des routes. La plupart restent, comme des cicatrices

aanleg. De meeste blijven — als littekens in het landschap. Het is een zeldzaamheid dat men nog sporen te zien krijgt van een kabelbaan, zoals op dit steenstort van Noeux-les-Mines (8). Claude Berri's film *Germinal* (1993), naar de gelijknamige roman van Émile Zola, was een soort van eresaluut aan de tijd van toen en aan de tragedie van twee eeuwen intense mijnarbeid.

Wie kan de gevolgen voor het milieu voorspellen van de eisen die de agro-industrie stelt? De tijd van de kleine halfindustriële of artisanale activiteiten naast de landbouw, zoals stenen bakken, cichorei drogen, aardappelen tot meel en bieten tot suiker verwerken is voorbij. Een stille getuige bij Hesdin (9).

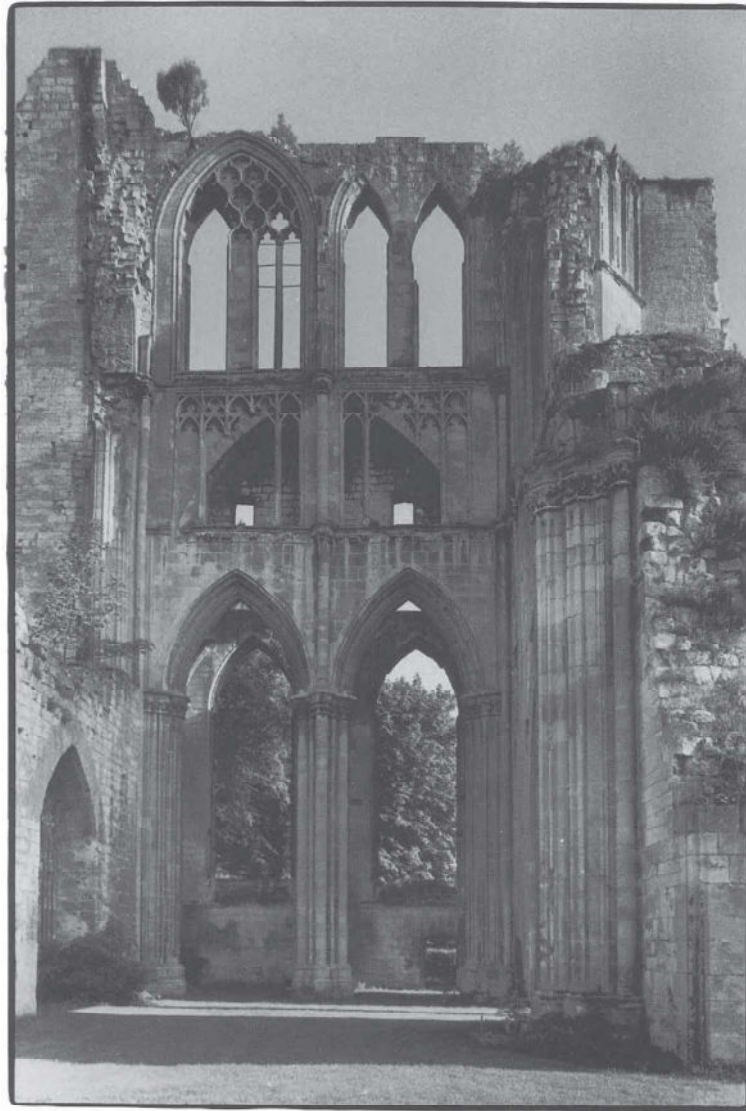
Kijkt een Vlaming door gekleurde glazen naar de Franse Nederlanden? Misschien wel, misschien is het onvermijdelijk en onbewust. Ruïnes kunnen geen symbool zijn van een regio, hoogstens verwijzen naar het verleden. Maar het is aardig een uitspraak uit 1819 van de Engelse dichter en filosoof Coleridge (1772-1834) te citeren: "Wie het heden verbeteren wil, moet zeker niet het verleden verachten. Het is een grote vergissing om het te verheerlijken maar een nog grotere om het te minachten."

dans le paysage. Il est bien rare qu'on puisse encore trouver des vestiges de téléphérique comme sur cette décharge de schistes de Noeux-les-Mines (8). Le film de Claude Berry *Germinal* d'après le roman du même nom d'Émile Zola fut une espèce d'hommage à cette époque et au tragique de deux siècles de dur labeur dans les mines.

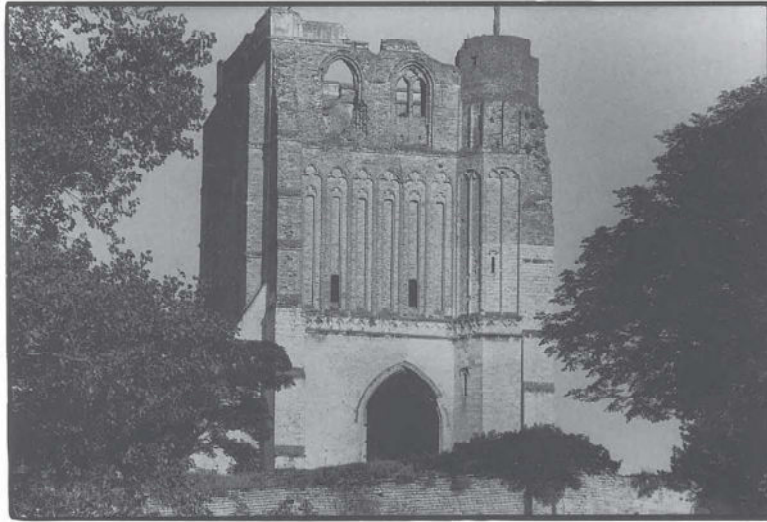
Qui peut prévoir les conséquences pour l'environnement des exigences d'une agriculture industrielle? Il est passé le temps des petites activités semi-industrielles ou artisanales parallèles à l'agriculture — la briqueterie, le séchage de la chicorée, la fabrication de fécule de pomme de terre ou de sucre de betteraves —. On en trouve un témoin muet près d'Hesdin (9).

Un Flamand regarde-t-il les Pays-Bas français à travers des verres de couleur? Peut-être bien, peut-être est-ce inévitable et inconscient. Des ruines ne peuvent être le symbole d'une région, tout au plus des renvois au passé. Mais cédon's au plaisir de citer une déclaration faite en 1819 par le poète et philosophe Coleridge (1772-1834): «Qui veut améliorer le présent, ne doit certes pas mépriser le passé. C'est une grande erreur de l'idolâtrer mais une plus grande encore de le dédaigner».

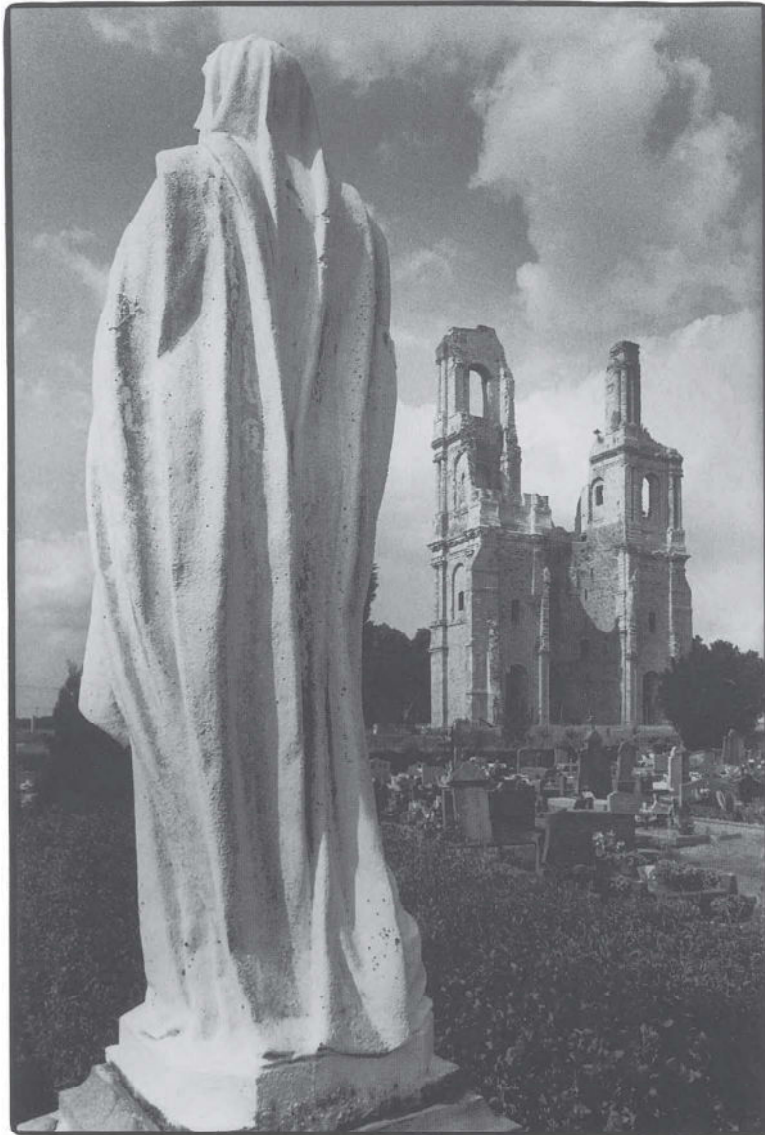
(Traduit du néerlandais par Jacques Fermant)



1. De resten van de Sint-Bertijnsabdij in Sint-Omaars.
Les ruines de l'abbaye Saint-Bertin à Saint-Omer.



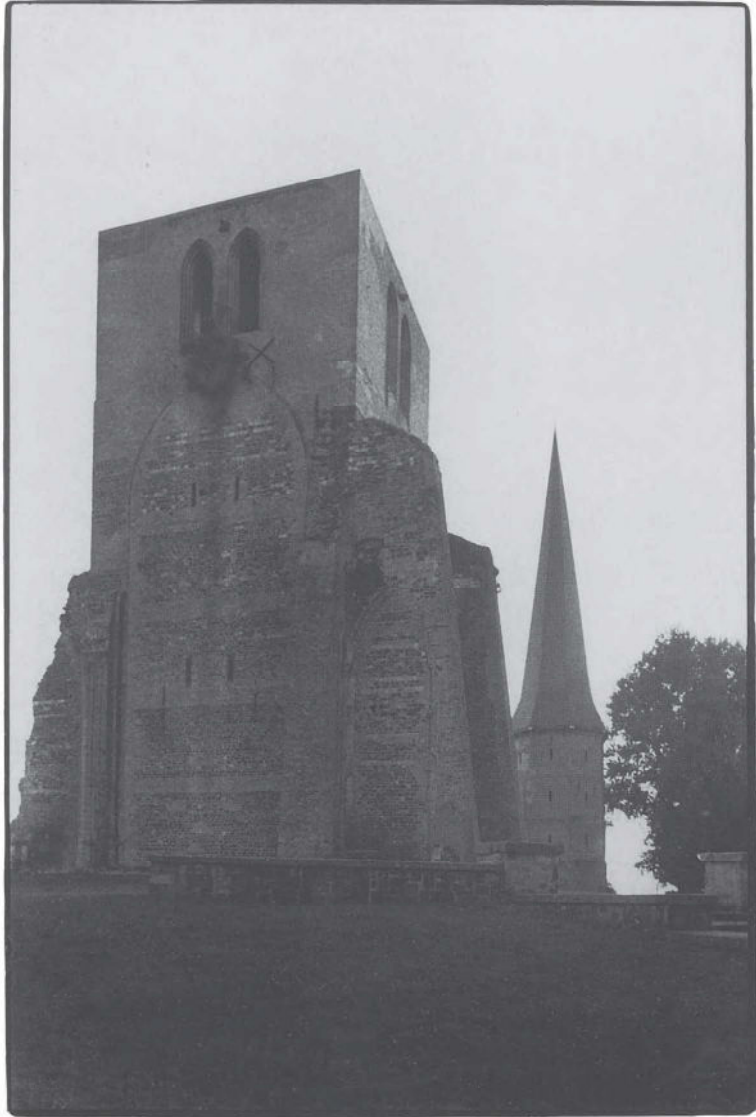
2. De resten van een abdijtoren in Watten.
Les vestiges d'une tour abbatiale à Watten.



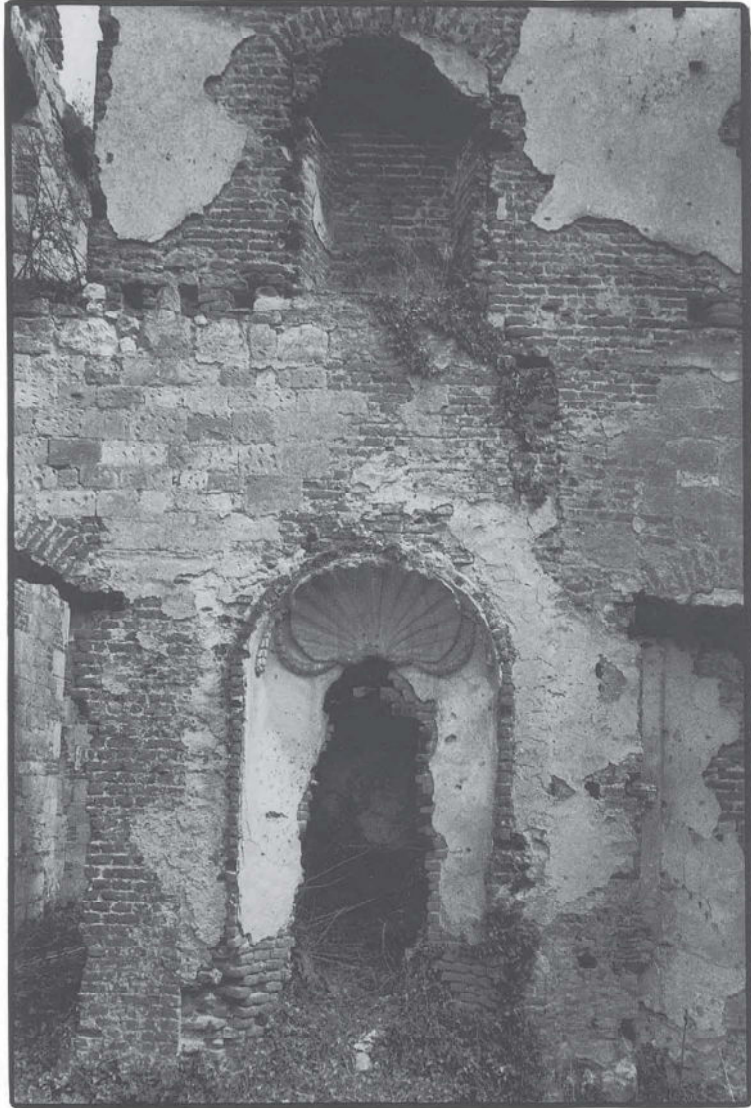
3. Abdijruines in Mont-Saint-Éloi (ten noord-westen van Atrecht).
Ruines d'abbaye dans le village du Mont-Saint-Éloi (au nord-ouest d'Arras).



4. De kapel van de H. Lodewijk in Guémy (bij Tournehem).
La chapelle Saint-Louis à Guémy, un hameau de Tournehem.



5. De twee torens van de Benedictijnerabdij in Sint-Winoksbergen.
Les deux tours de l'abbaye bénédictine de Saint-Winoc à Bergues.



6. De abdij van Vaucelles, ten zuiden van Kamerijk.
L'abbaye de Vaucelles, au sud de Cambrai.



7 Een electriciteitscentrale in Hénin-Beaumont.
Une centrale électrique à Hénin-Beaumont.



8. Een kabelbaan op een steentort in Noeux-les-Mines.
Des vestiges de téléphérique sur une décharge de schistes de Noeux-les-Mines.



9. Schoorsteen van een ast bij Hesdin.
Cheminée d'une touraille à Hesdin.



10. Een vervallen kasteeltje bij Morbecque.
Les vestiges d'un château près de Morbecque.